

¿Qué aspecto tiene la prueba?

El Evalyn Brush tiene unos 18 cm de largo y consta de una envoltura exterior transparente con alas. Dentro de la envoltura exterior hay una varilla rosa con un émbolo rosa en un extremo y un cepillo blanco en el otro. En el extremo del cepillo, se encuentra un tapón rosa que encaja en la envoltura exterior con un clic. Cuando quite el tapón, puede sacar el cepillo blanco de la envoltura exterior empujando el émbolo rosa en la dirección de la carcasa transparente.

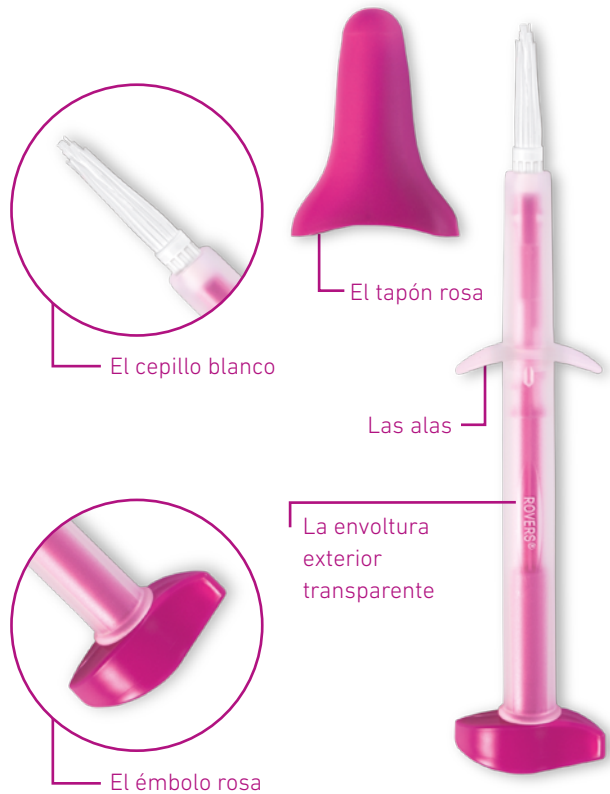


Rovers Medical Devices B.V.
Lekstraat 10, 5347 KV Oss
Países Bajos
T +31 (0)412 648 870
info@roversmedicaldevices.com
www.roversmedicaldevices.com

evalyn[®]brush

Alatheia

Instrucciones para la prueba en casa



El Evalyn[®]Brush de Rovers[®] es un producto patentado y un diseño registrado.

Rovers[®] y Evalyn[®] son marcas registradas de Rovers Medical Devices B.V. Oss, Países Bajos.

CE
0044

REF 380500131

Versión EC-2021-03-ES



evalyn[®]brush

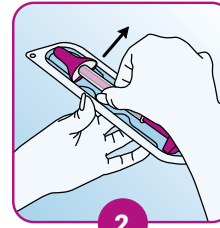
El Evalyn Brush es un dispositivo estéril que le permite hacerse la prueba en casa. Utilizando el Evalyn Brush puede obtener muestras de células vaginales de manera sencilla y sin dolor. Estas muestras celulares se analizan posteriormente en un laboratorio profesional.

Notas importantes

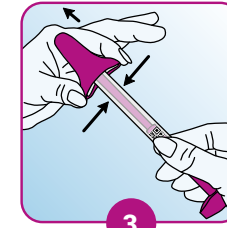
- No debe utilizarse en caso de que el embalaje del Evalyn Brush se encuentre dañado o si ha pasado la fecha de caducidad.
- No lo utilice durante la menstruación.
- No lo utilice durante el embarazo o en los tres meses posteriores al mismo.
- No utilice ningún producto vaginal durante un mínimo de dos días antes de utilizar el Evalyn Brush. Los anticonceptivos vaginales, condones y lubricantes con base acuosa se pueden utilizar con normalidad.
- De un solo uso.
- Una reutilización puede acarrear una infección y un diagnóstico incorrecto.



1
Lávese las manos antes de utilizarlo.



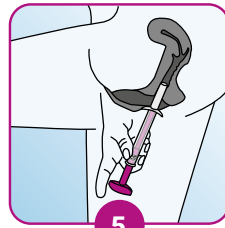
2
Saque el Evalyn Brush del envase. No tire el embalaje, ya que es necesario para enviar el Evalyn Brush al laboratorio después de su uso.



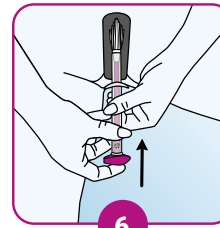
3
Presione los laterales del tapón rosa con el pulgar y el índice para retirarlo del Evalyn Brush. ¡Asegúrese de no tocar las cerdas blancas del Evalyn Brush con las manos!



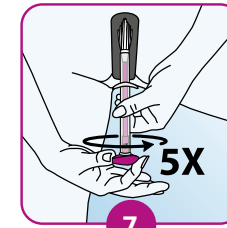
4
Póngase de pie para tomar la muestra. Adopte una postura cómoda (por ejemplo, como si fuera a colocarse un tampón).



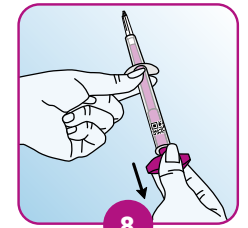
5
Abra los labios de la vulva con una mano, y con la otra, inserte el Evalyn Brush en la vagina hasta que las alas toquen los labios.



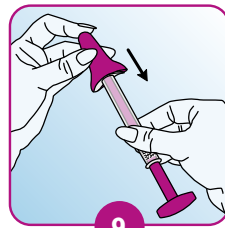
6
Sostenga la envoltura exterior transparente con una mano, y con la otra mano, empuje el émbolo de color rosa en la dirección de la envoltura transparente. Escuchará y notará un clic cuando el cepillo se encuentre en la posición correcta con el émbolo rosa en contacto directo con la envoltura exterior.



7
Gire el émbolo rosa cinco veces en la misma dirección. Después de cada rotación, escuchará un clic. Esto le ayudará a contar las rotaciones. Después de girar el émbolo cinco veces, retire el Evalyn Brush con cuidado.



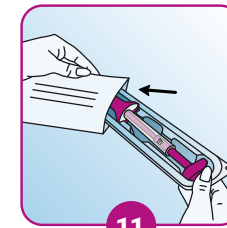
8
Sostenga la envoltura exterior transparente con una mano, y con la otra mano, empuje el émbolo de color rosa hasta que el cepillo blanco desaparezca en la envoltura transparente. Al hacer esto, no toque la parte superior por encima de las alas.



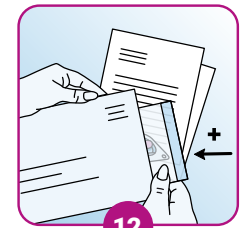
9
Sujételo por el extremo transparente para garantizar que el cepillo blanco no vuelva a salir. Vuelva a colocar el tapón rosa en el Evalyn Brush utilizando el pulgar y el índice. Escuchará un clic cuando encaje correctamente en su sitio.



10
Vuelva a colocar el Evalyn Brush en el embalaje.



11
Vuelva a colocar el Evalyn Brush en la bolsa de plástico suministrada y séllela.



12
Use el sobre de devolución para enviar la bolsa de plástico con el Evalyn Brush, junto con otra información requerida.

REPRESENTANTE EXCLUSIVO EN CHILE

Alatheia

pat@alatheia.cl | ventas@alatheia.cl

